



Polarflokk (*Polemonium boreale*). Foto: Geir Arnesen



Foto: Hanne Henriksen



Foto: Hanne Henriksen



Foto: Fylkesmannen i Finnmark




Hybrid polarflokk x fjellflokk (*Polemonium boreale* x *P. caeruleum*).
Hybrid Boreal Jacobs Ladder x Jacob's Ladder (*Polemonium boreale* x *P. caeruleum*).
Foto: Geir Arnesen



PLANTEFREDNINGSOMRÅDE

BUGØYNES

 Østre del av Bugøyenes kirkegård er eneste kjente voksested i Skandinavia for **polarflokk** (*Polemonium boreale*). Området er derfor fredet, og plantene er vernet mot innsamling og ødeleggelse.

POLARFLOKK

Forekomsten ble oppdaget i 1868, og ble fredet i 1919. Polarflokken er konkurransesvak og frøene modnes seint. For at frøene skal ha tid til å modne, slås ikke gresset før etter 15. august.

Polarflokk tilhører fjellflokkfamilien, og i Norden har vi også artene fjellflokk (*P. caeruleum*) og lappflokk (*P. acutiflorum*). Fjellflokk og lappflokk blir atskillig større enn polarflokk, og har mørkere blomster. Polarflokken er mindre, har lyseblå blomster med en gul øyeflekk i midten og lukter vondt

KRYSNINGER - EN TRUSSEL

Fjellflokk er mye brukt i hager i Nord-Norge, og har vært plantet på flere graver her på kirkegården. Insekter bestøver både fjellflokk og polarflokk og gjør at artene kan krysse seg. Slike krysninger finnes på kirkegården. Krysningsene ser ikke ut til å «utvanne» de rene polarflokkene, men de konkurrerer med polarflokken om voksesteder. Krysninger vil derfor bli fjernet. Krysningsene er høyere, har flere blad oppover stengelen og mangler den gule øyeflekken.


VERN OM POLARFLOKKEN!

Vi ber dere om å respektere følgende regler:

- Det er forbudt å plukke eller ødelegge polarflokk.
- Ferdsl, fotografering o.l. må skje med forsiktighet.
- Vennligst hold deg til stien.
- **Krysningsene er den største trusselen mot polarflokk!** Vennligst ikke benytt fjellflokk som prydplante på gravene. Unngå også å ha fjellflokk i hagene. Husk at insekter lett flyr mellom en hage og kirkegården.

For hele forskriften, søk etter "Polarflokk" på www.lovdato.no



 **BUGØYNES PLANT PROTECTION AREA**
The Eastern part of Bugøyenes cemetery is the only known habitat in Scandinavia for **Boreal Jacobs Ladder** (*Polemonium boreale*). The area is protected, and it is forbidden to collect and destroy the plants.

BOREAL JACOB'S LADDER

The location was discovered in 1868 and became protected in 1919. Boreal Jacobs Ladder is a weak competitor and the seeds ripen late. To give the seeds time to ripen, the grass is not cut earlier than the 15th of August.

Boreal Jacobs Ladder belongs to the Jacob's Ladder family, and in the Nordic countries we also have Jacob's Ladder (*P. caeruleum*) and Tall Jacob's Ladder (*P. acutiflorum*). These two species is much larger than the Boreal Jacob's Ladder, and has darker flowers. Boreal Jacobs Ladder is smaller, has light blue flowers with a yellow center and smells bad.


HYBRIDIZATION - A THREAT

Jacob's Ladder is widely used in gardens in Northern Norway, and has been planted at several graves at the cemetery. Both species, Jacob's ladder and Boreal Jacobs Ladder, is pollinated by insects, and the closely related species can thereby hybridize. Such hybrids are found within the cemetery. The hybrids do not seem to «dilute» the pure Boreal Jacob's Ladder, but they compete with Boreal Jacobs Ladder on habitats. Hybrids will therefore be removed. The hybrids is taller, has more leaves along the stem and lacks the yellow center of the flower.

PROTECT THE BOREAL JACOBS LADDER!

We ask you to respect the following regulations:

- It is forbidden to collect or destroy Boreal Jacob's Ladder.
- Walking, photography and other activity must be done with caution.
- Please stay on the trail.
- Hybridization is the largest threat to Boreal Jacob's Ladder! Please do not plant Jacob's Ladder on graves. Avoid having Jacob's Ladder in the garden. Remember that insects easily fly between gardens and the cemetery.

 **PYKEIJÄN KASVILLISUUDEN RAUHOITUS**
Pykeijän hautausmaan itäosa on Skandinaviassa ainoa alue, jossa esiintyy siperian sinilatvaa eli **karvaista sinilatvaa** (*Polemonium boreale*). Tämän vuoksi alue on rauhoitettu, ja kasvien kerääminen ja vahingoittaminen on kielletty.

KARVAINEN SINILATVA

Karvaista sinilatvaa huomattiin alueella ensimmäisen kerran vuonna 1868, ja kasvi rauhoitettiin vuonna 1919. Karvaisen sinilatvan kilpailukyky on huono, ja siemenet kypsyvät myöhään. Jotta siemenet saavat rauhassa kypsyä, ei ruohoa leikata ennen kuin elokuun 15. päivän jälkeen.

Karvainen sinilatva kuuluu lehtosinilatva sukuun, ja pohjoisessa esiintyy myös lehtosinilatvaa (*P. caeruleum*) ja kellosinilatvaa (*P. acutiflorum*). Lehtosinilatva ja kellosinilatva kasvavat karvaista sinilatvaa huomattavasti suuremmiksi, ja niiden kukat ovat tummempia. Karvainen sinilatva on pienempi, ja sen kukat ovat vaaleansinisiä, tuoksuvat pahalta, ja kukan keskellä on keltainen täplä.

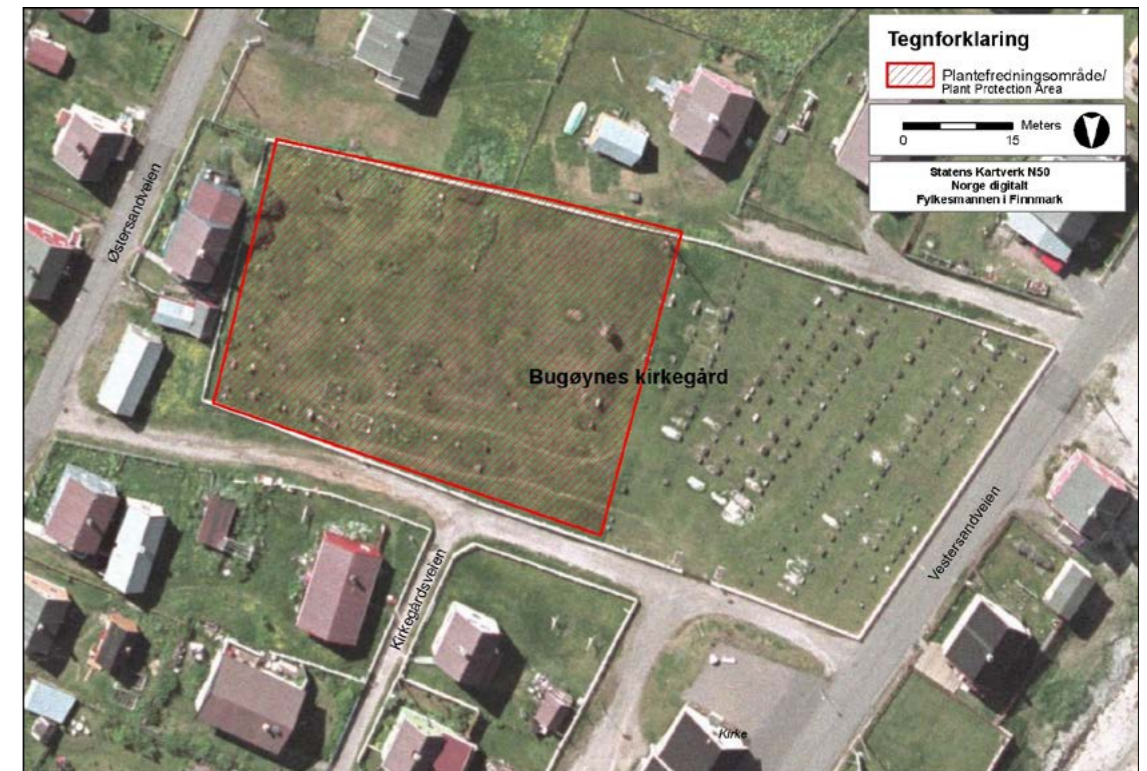
RISTEYTYMINEN ON UHKA

Lehtosinilatvaa käytetään paljon Pohjois-Norjan pihoiden ja sitä on istutettu myös haudoille tällä alueella. Hyönteiset pölyttävät sekä lehtosinilatvaa ja karvaista sinilatvaa, jonka johdosta lajit voivat risteytyä. Hautausmaalla esiintyy risteytyneitä kasveja. Risteytyneet sinilatvat eivät näytä «vesittävä» puhtaita karvaisia sinilatvoja, mutta ne kilpailevat sen kanssa kasvutilasta. Risteytyneet sinilatvat ovat pitempiä, niillä on useampia lehtiä ylävarressa ja niiltä puuttuu keltainen keskittäplä.

SUOJELE KARVAISTA SINILATVAA!

Noudata seuraavia sääntöjä:

- Karvaista sinilatvaa ei saa kerätä eikä vahingoittaa.
- Alueella liikkuminen, valokuvaaminen yms on tapahduttava varovasti.
- Pysyttele polulla.
- Risteytyminen on karvaisen sinilatvan suurin uhka! Älä istuta lehtosinilatvaa haudoille. Yritä myös välttää sitä pihoiden. Muista, että kukkia pölyttävät hyönteiset lentelevät vapaasti hautausmaan ja pihojen välillä.



Lappflokk
Tall Jacobs Ladder
(*Polemonium acutiflorum*)



Polarflokk
Boreal Jacobs Ladder
(*Polemonium boreale*)



Fjellflokk
Jacobs Ladder
(*Polemonium caeruleum*)

FORVALTNING OG OPPSYN

Forvaltningsmyndighet: Fylkesmannen i Finnmark, Miljøvernnavdelingen, Statens Hus, 9815 Vadsø. Telefon: 78 95 03 00. E-post: fmfipostmottak@fylkesmannen.no

Oppsyn: Statens naturoppsyn, Kirkenes

MANAGEMENT AND RANGERS

The reserve is managed by the Finnmark County Governor, Department of Environmental Affairs, Statens Hus, 9815 Vadsø. Phone +47 78 95 03 00. E-mail: fmfipostmottak@fylkesmannen.no

Rangers: Norwegian State Nature Inspectorate, Kirkenes

HOITO JA VALVONTA

Hoitoviranomainen on: Finnmarkin lääninhallitus, ympäristönsuojeluosasto, Statens Hus, 9815 Vadsø. Puhelin: +47 78 95 03 00. Sähköposti: fmfipostmottak@fylkesmannen.no

Valvonta: Valtion luonnonvalvonta, Statens naturoppsyn, Kirkenes